

1. PER APRENDRE

Tècniques cinematogràfiques

L'home pot representar la realitat de moltes maneres: fent una explicació oral, escrivint un text o utilitzant una imatge. El cinema és un mitjà de comunicació visual que permet expressar idees i transmetre missatges molt diversos. La seva funció és variada: des del mer entreteniment fins a la crítica més profunda, del cinema com a espectacle de masses al cinema com a objecte cultural que transmet les inquietuds i els pensaments d'un director o una directora.

De ben segur que ets un/a gran consumidor/a de cinema: la televisió, el vídeo, el DVD i la projecció a les sales fa que hi hagi una gran quantitat de pel·lícules al teu abast.

El cinema és un mitjà d'expressió força complex que incorpora imatge i so. L'objectiu d'aquesta unitat és donar-te les eines per llegir i entendre millor les imatges cinematogràfiques.

L'ull de la càmera

El director o la directora de cinema veu la realitat a través d'un ull que és la càmera. La fotografia és un fragment de la realitat i nosaltres li donem significat. Abans de començar el rodatge d'una pel·lícula s'elabora el guió tècnic que transcriu com han de ser les imatges i els sons (què es veu, com es veu, el que se sent i com se sent). La pel·lícula es desglossa en plans, un conjunt de plans forma una escena i una sèrie d'escenes és una seqüència.

Els tipus de plans com a forma d'expressió

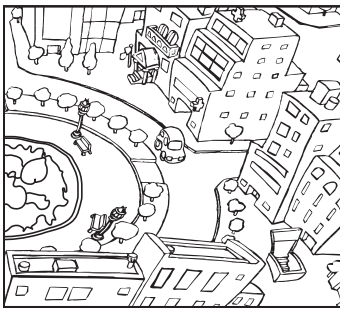
El pla és el grau d'apropament de la càmera a la realitat. La càmera es pot enquadrar de maneres diverses i els diferents enquadraments o plans transmeten informacions i sensacions diferents.

El director o directora de cinema selecciona les parts de la realitat que vol mostrar, segons el valor descriptiu, narratiu, dramàtic o simbòlic que tingui.

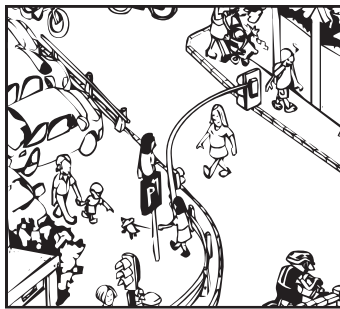
Farem a continuació una classificació dels plans agafant com a referència el cos d'una persona i el grau d'allunyament o apropament a ella.

- **Gran pla general:** Mostra l'espai total on es desenvolupa l'acció, pot ser un gran paisatge o una multitud. Té un sentit descriptiu, té més importància el lloc que la persona, que no hi és o bé que es veu llunyana o petita.
- **Pla general:** Mostra un escenari o paisatge ample, la figura humana hi apareix sencera amb un grup, encara no és la protagonista absoluta.
- **Pla de conjunt o sencer:** El personatge apareix de cap a peus, inserit en els límits superior i inferior de la pantalla. Pot copsar un grup de persones en un ambient determinat. En aquest tipus de pla interessa l'acció, té un valor principalment narratiu.

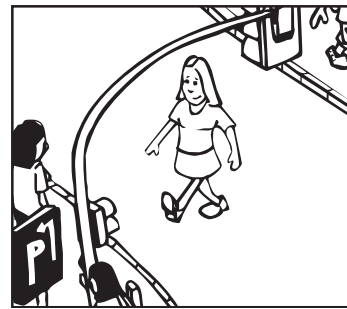
- **Pla americà o tres quarts:** Es veu la figura humana des del cap fins als genolls. El personatge evoluciona en un espai limitat. L'origen d'aquest pla es troba als *western* o pel·lícules de l'oest americà, en què es volia mostrar el rostre de l'actor i el revòlver.
- **Pla mitjà:** Ofereix la persona de cintura en amunt. Pretén mostrar la reacció del personatge davant d'una realitat, mou els braços i les mans segons l'acció que representen.
- **Primer pla:** Presenta el cap o el rostre de la persona. Els primers plans i en general els plans propers tenen molt valor expressiu, interessa l'exploració de la interioritat i els sentiments del personatge.
- **Pla de detall o primeríssim pla:** Mostra molt de prop un objecte, un detall o una part concreta del rostre del personatge. Té una finalitat dramàtica o vol mostrar una cosa essencial en la narració. El pla de detall pretén cridar l'atenció de l'espectador.



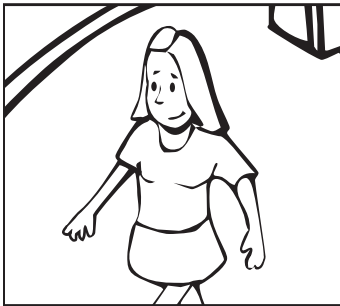
Gran pla general



Pla general



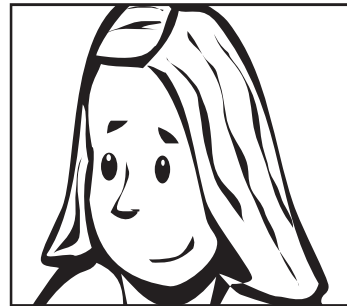
Pla de conjunt o sencer



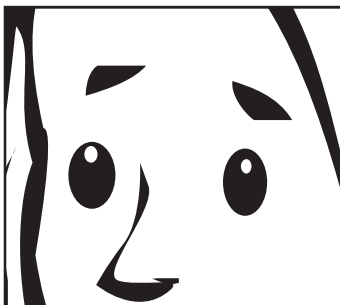
Pla americà o tres quarts



Pla mitjà



Primer pla



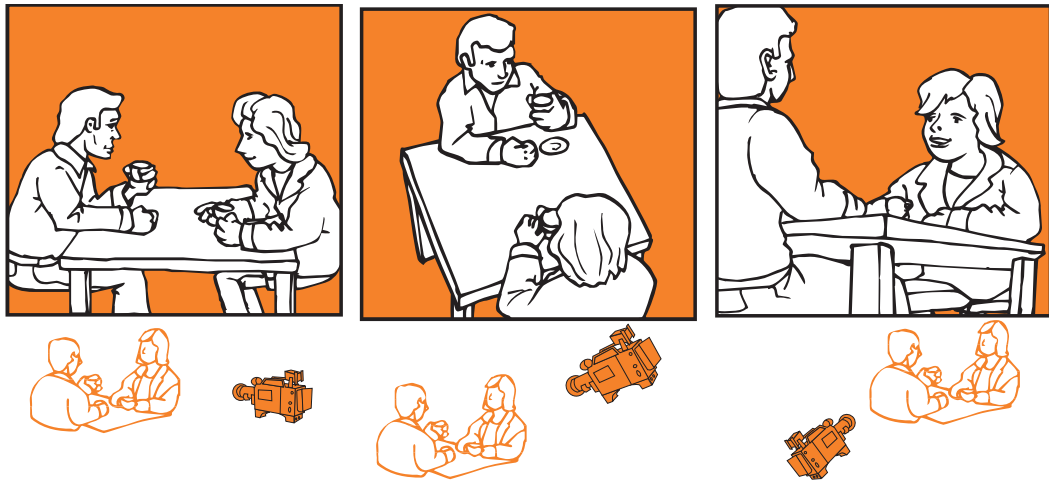
Pla de detall o primeríssim pla

La planificació és una manera de seleccionar les parts de la realitat. Fixa't en aquests dibuixos que representen els tipus de plans. Fes aquest exercici: si en els pròxims dies veus una pel·lícula, agafa aquesta plana i prova de donar nom als diferents tipus de plans que apareguin en una determinada seqüència. Comprovaràs que cada pla té un significat i ajuda a fer progressar l'acció.

L'angulació

Segons l'angle de visió de la càmera, és a dir, la posició en què aquesta es col·loca respecte de l'objecte o el personatge que s'hagi de gravar, els plans poden ser:

- **Normal:** El nivell coincideix amb la mirada del personatge o amb el centre de l'objecte.
- **Picat:** Veiem les imatges des de dalt, és a dir, la càmera se situa per sobre de l'objecte o els personatges. Serveix per disminuir el subjecte, fer-lo petit i expressar inferioritat.
- **Contrapicat:** Veiem les imatges des de baix, és a dir, la càmera se situa per sota de l'objecte o els personatges. Aquest tipus de pla potencia i engrandeix el subjecte.



Els moviments de càmera

La càmera és un instrument mòbil; segons el moviment que efectua parlem de:

- **Panoràmica:** La càmera gira sobre si mateixa, sense moure el suport.
- **Tràveling:** La càmera fa un recorregut sobre un peu mòbil, com si es tractés d'un ferrocarril.
El tràveling dóna sensació de rapidesa i, a més, potencia la sensació de relleu de la imatge.
- **Zoom:** Moviment de l'objectiu de la càmera que dóna la sensació d'apropar o allunyar l'objecte o la persona.

Prova de fer aquest exercici: Mira una pel·lícula qualsevol i intenta identificar els tres tipus d'angles (normal, picat i contrapicat) i un moviment de tràveling.

Què es fa un cop s'han rodat totes les imatges d'una pel·lícula? Doncs, igual que la persona que redacta un text compon frases separades per signes de puntuació i les organitza en paràgrafs, el muntatge serveix per donar coherència a tots els plans i ordenar tot el material de manera que les imatges tinguin una progressió narrativa.

Procés de creació d'una pel·lícula

Rodar una pel·lícula, com ja s'ha dit, és narrar una història amb imatges i so. Abans de començar el rodatge cal saber l'acció que succeirà, els personatges protagonistes i secundaris que hi intervindran, el lloc i el temps on es desenvoluparan els fets. Es poden seguir les fases següents:

- **La idea:** Cal partir d'una idea, no excessivament complexa, formulada en una sola frase.
- **L'esbós:** És un breu resum de la història en què es presenten els personatges, el conflicte que els afecta, com es complica i com es resol finalment.
- **La sinopsi:** És un resum de la pel·lícula en què s'afegeixen detalls com llocs, idees o accions rellevants.
- **El guió literari:** Explica la història en forma dialogada (com si es tractés d'una obra de teatre), afegint-hi tota la informació necessària sobre els personatges, els diàlegs, etc.
- **El guió tècnic:** Tradueix en termes cinematogràfics el guió literari i matisa tots els detalls que s'han de tenir en compte a l'hora del rodatge (moviments, sons, etc.).
- **El rodatge:** La filmació és una feina d'equip, hi treballen el director o la directora, els tècnics o els intèrprets. L'ordre en què es roden les escenes no coincideix amb la progressió de la història com apareix al guió o com la veiem al cinema.
- **El muntatge:** S'ordenen i s'acoblen les imatges filmades segons l'ordre i les indicacions que apareixen en el guió tècnic. S'hi afegeixen **els crèdits** (títol, nom dels actors, del productor, del director, etc.) i la banda sonora. La banda sonora pot exaltar les emocions del receptor, reforçant o apaivagant la intensitat de les imatges.

(Fes les activitats d'aprenentatge 1, 2 i 3)

2. LLENGUA I SOCIETAT

Los dialectos del castellano

La gran expansión de la lengua castellana provoca la existencia de grandes variantes lingüísticas. Esto puede llevar a la fragmentación, como ocurrió hace siglos con el latín. Para evitarlo, existen las distintas academias de la lengua que trabajan conjuntamente para preservar la unidad del idioma. Pese a esto, existen una gran variedad de dialectos del castellano, aunque no dificultan la mutua comprensión entre hablantes.

Como ya sabes, el castellano nació en el norte de España, y desde allí fue extendiéndose por el sur peninsular cogiendo influencias del árabe. Esto ha provocado la existencia de dos grandes dialectos peninsulares.

Por un lado, existe el dialecto castellano, que además de dar nombre a la lengua es el dialecto hablado en toda la zona de Castilla. Por otro lado, el dialecto