



Sistemes operatius propietaris

Sistemes operatius propietaris

>> Programes i Llicències.

Índex

- Tipus de programari segons llicència.
 - Programari propietari
 - Programari shareware o d'avaluació
 - Programari de demostració o trial
 - Programari freeware
 - Programari lliure opensource i semi-lliure
 - Programari de domini públic
 - Programari abandonware o descatalogat
- Programari propietari.
 - Inici del programari propietari
 - Avantatges i desavantatges del programari propietari
 - Mites i realitats.
 - Comparativa Microsoft-Apple
 - Altres sistemes operatius propietaris

Tipus de programari segons llicència

- El programari es regeix per **llicències d'utilització**, és a dir, en cap moment un usuari compra un programa o es converteix en el seu propietari, tan sols compra el **dret d'ús**.
- Les **llicències del programari** són doncs les condicions sota les que es permet el seu ús, i són contractes subscrits entre els productors de programari i els usuaris. Les llicències són de gran importància tant pel programari propietari com pel programari lliure, igual que qualsevol contracte.
- En general, les llicències corresponen a **drets** que es concedeixen als usuaris, principalment en el cas del programari lliure, i a **restriccions** d'ús en el cas del programari propietari.
- Un cas especial, quan a propietat del programari, el constitueixen els denominats programes de domini públic, perquè els seus creadors renunciïn als drets d'autor.

Tipus de programari segons llicència

- Programari propietari
 - El programari propietari (també anomenat privatiu, de codi tancat o programari no lliure) és qualsevol programa informàtic en el que l'usuari final té limitacions per utilitzar-lo, modificar-lo o redistribuir-lo (amb o sense modificacions), o bé el seu codi font no està disponible o l'accés a ell estigui restringit per un acord de llicència, o per tecnologia anticòpia.
 - En el programari propietari una persona física o jurídica (empresa, corporació, fundació,...) té els drets d'autor sobre el seu programa, el que li dona la possibilitat de controlar i restringir els drets de l'usuari sobre el programa.
 - La major part del negoci la controlen grans empreses, entre elles Microsoft, Apple, Adobe, ...
 - Exemples: Microsoft Windows, MS Office, Apple Mac OS, Adobe Photoshop, ...



Tipus de programari segons llicència

- Programari shareware o d'avaluació
 - El programari tipus shareware (a vegades anomenat d'avaluació) és un tipus particular de programari propietari. Es diferencia bàsicament del programari propietari en la seva forma de distribució ja que és de lliure distribució o còpia.
 - Es pot utilitzar, comptant amb el permís de l'autor durant un període de temps limitat. Després s'hauria de pagar per la seva utilització, encara que l'obligació sigui només moral ja que els autors lliuren els programes confiant en l'honestitat dels usuaris.
 - Aquest programari és distribuït principalment per petites empreses o autors individuals que volen donar a conèixer els seus productes. Moltes vegades, per ignorància o deixadesa aquests programes s'utilitzen illegalment.
 - Exemples: winzip, winrar, winamp, kaspersky, ...



Tipus de programari segons llicència

- Programari de demostració o trial
 - El programari de demostració (també anomenat demo o trial software) no s'ha de confondre el programari shareware. Són programes que d'entrada no són 100% funcionals o deixen de treballar al cap d'un temps. És similar al programari shareware per la forma que es distribueix però en realitat és **programari propietari limitat** que es distribueix amb finalitats comercials per captar el client.



- Programari freeware
 - El programari freeware és programari que **es pot utilitzar, copiar i distribuïr** lliurement però **no inclou arxius font** de com està fet. És gratuït.



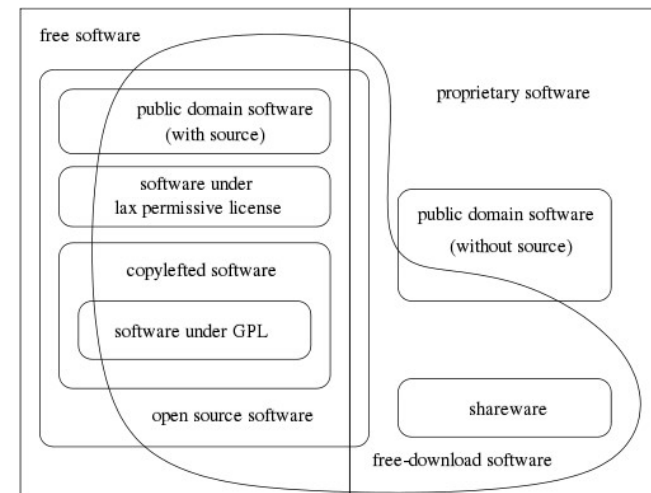
Tipus de programari segons llicència

- Programari lliure (opensource)
 - El programari lliure és programari que, per qualsevol propòsit, es pot utilitzar, copiar, distribuir i modificar lliurement, és a dir, és programari que inclou arxius font de com està programat en la seva totalitat (**opensource**). El nom de programari lliure el dona Free Software Foundation (FSF), entitat que promou l'ús i desenvolupament de programari d'aquest tipus. Encara que és programari gratuït, això no impedeix que també es puguin fer negocis al voltant d'ell (p.e. formació, manteniment, ...)
- Programari semi-lliure
 - Per la FSF el programari semi-lliure és programari que té les llibertats del programari lliure però que només es pot utilitzar per fins sense ànim de lucre.



Tipus de programari segons llicència

- Programari de domini públic
 - El programari de domini públic (public domain software), és programari lliure que té com a particularitat l'absència total de copyright, és a dir programari lliure sense drets d'autor. En aquest cas els autors renuncien a tots els drets que els pugui correspondre.



- Programari abandonware



– En informàtica s'anomena programari abandonware (descatalogat), al programari que ja no es desenvolupa ni es manté pel titular dels seus drets (copyright). Habitualment es tracta de jocs o programes sense funcions avançades que tenen més de 5 anys d'antiguitat. sense drets d'autor. En aquest cas els autors renuncien a tots els drets que els pugui correspondre. Els poden regalar o vendre simbòlicament.

Inici del programari propietari

- Inicialment els programadors (dècades 40, 50, 60) compartien codi, el modificaven i el distribuïen sense cap tipus de restricció.
- A la dècada dels 70 apareix l'interés de comercialitzar el programari. Es creen llicències de programari propietari: s'ha de pagar pel dret d'ús (EULA, Shrink-Wrap)
- El 1970 apareix el UNIX (multiusuari i multitasca).
- El 1975 Bill Gates i Paul Allen funden Microsoft, principal impulsor del programari privatiu.
- El 1976 es funda Apple Computer amb Steve Jobs, Steve Wozniak i Mike Markkula.
(El 1983 neix el projecte GNU iniciat per Richard Stallman)
- El 1984 Apple Computer introdueix Macintosh amb el S.O. Mac OS amb interfície gràfica
- Al 1991 IBM i Microsoft deixen de cooperar en el desenvolupament de Sistemes Operatius: IBM desenvolupa OS/2 i Microsoft segueix amb Windows.
(El 1991 neix Linux creat per Linus Torvalds)
- Apareixen altres empreses desenvolupadores de programari propietari: Adobe, Autodesk, Macromedia.
- EL 1997 Microsoft es demandat pel Departament de Justícia d'EEUU per pràctiques monopolistes.
(Actualment cada vegada més governs/institucions/empreses decideixen utilitzar programari lliure per millorar eficiència i seguretat o reduir despesa.)

Avantatges/Desavantatges del programari propietari

- **Avantatges**

- Permet la retribució dels autors. La creació de programari és un procés costós i llarg, que amb el model lliure.
- Garanteix millor la protecció de les innovacions.
- El codi font no és accessible, per tant, les vulnerabilitats de seguretat són menys fàcils de trobar pels pirates informàtics.
- Té contractat programadors bons i amb molta experiència.
- El mercat l'agafa com estàndard, així que molta gent sap utilitzar-lo.
- Hi ha moltes aplicacions que només funcionen en sistema propietari.

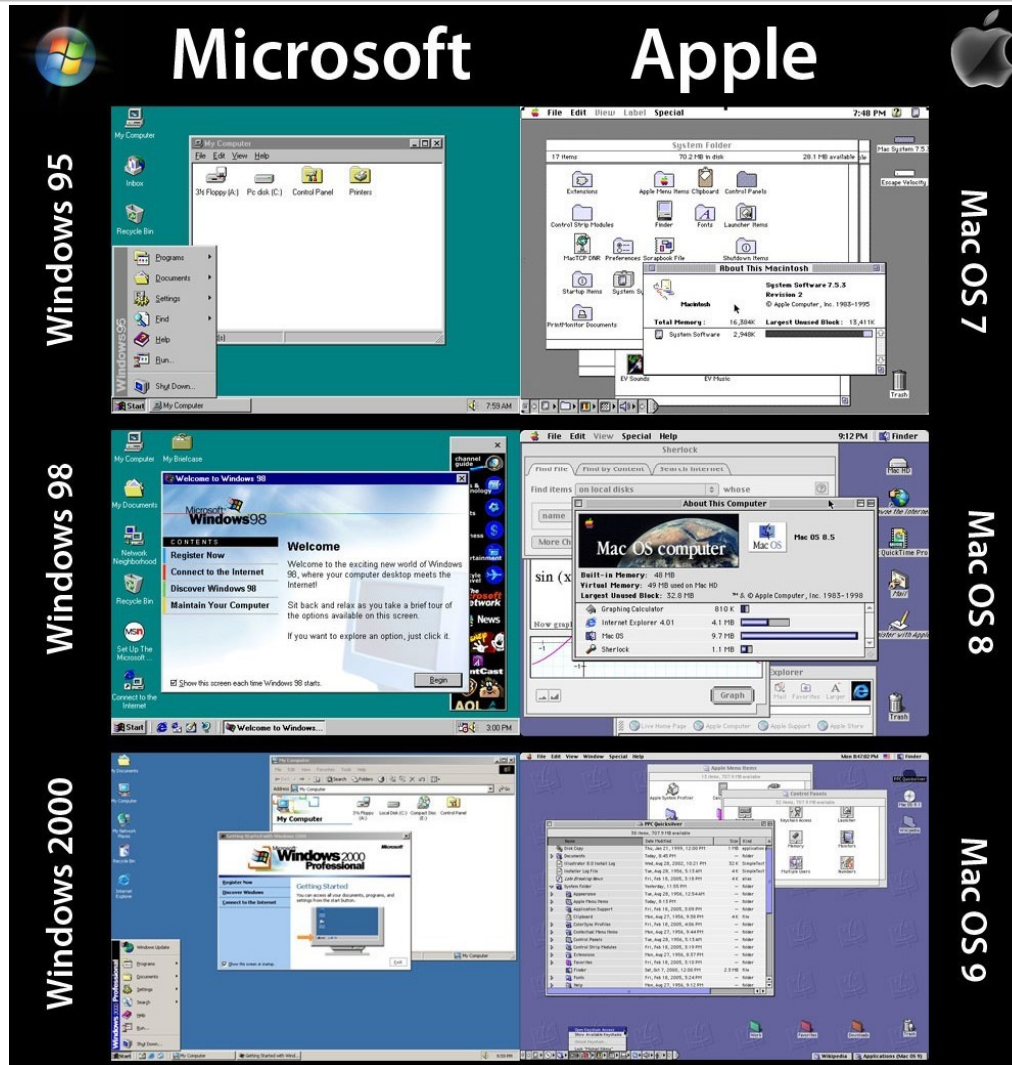
- **Desavantatges**

- El funcionament del programari és un secret que només els seus desenvolupadors coneixen. I per això, el seu comportament és imprevisible, poden haver-hi backdoors, espies, ...
- El suport tècnic és insuficient i en la majoria dels casos el suport tècnic es limita a les instruccions d'instal·lació, configuració i ús
- És il·legal modificar, adaptar o distribuïr programari propietari sense llicència.
- Els clients queden depenent d'un proveïdor. L'empresa desenvolupadora pot fer fallida, perdre el suport tècnic, actualitzacions...
- L'empresa productora es treu qualsevol responsabilitat respecte a les pèrdues que pogués causar al comprador per l'ús del programari.
- Les llicències són cares, sobretot si és utilitza per molta gent.

Mites i realitats del programari propietari

- Mite: La llicència dels productes propietaris (p.e. Windows o Office) cobreix el suport tècnic.
 - Realitat: La llicència de Windows i Office són llicències d'ús i no té res a veure amb el suport o garantia de Microsoft.
- Mite: La llicència d'una versió de programari caduca quan apareix una nova versió del programari.
 - Realitat: És un delictes utilitzar versions velles d'un programari sense pagar la llicència corresponent.
- Mite: El programari propietari és millor ja que al ser pagat és més professional.
 - Realitat: Això no és necessàriament cert. La prova és que algunes de les empreses més importants prefereixen programari lliure.
- Mite: El programari és només una eina i no és important triar qui el ven o desenvolupa.
 - Realitat: El mercat del programari és un dels pocs on s'imposa sense contemplacions els productes i serveis d'una empresa, i cal tenir clar el lligam que representa.

Comparativa Microsoft/Apple



Comparativa Microsoft/Apple





Altres sistemes operatius propietaris



Aniga Workbench. Version 1.0. 383096 free memory

